

See discussions, stats, and author profiles for this publication at: <https://www.researchgate.net/publication/343376057>

Una nueva especie de Deroplia de La Palma, islas Canarias (Coleoptera, Cerambycidae)

Article in *Vieraea Folia scientiarum biologiarum canariensium* · August 2002

CITATIONS

0

READS

36

1 author:



Rafael García

89 PUBLICATIONS 284 CITATIONS

[SEE PROFILE](#)

Some of the authors of this publication are also working on these related projects:



Red List of the European Mantids [View project](#)

VIERAEA	Vol. 30	109-113	Santa Cruz de Tenerife, diciembre 2002	ISSN 0210-945X
---------	---------	---------	--	----------------

Una nueva especie de *Deroplia* de La Palma, islas Canarias (Coleoptera, Cerambycidae)

R. GARCÍA

C/ San Miguel n° 9. 38700 – Santa Cruz de La Palma.
Santa Cruz de Tenerife. Islas Canarias.

GARCÍA, R. (2002). A new species of *Deroplia* from La Palma, Canary islands (Coleoptera, Cerambycidae). *VIERAEA* 30: 109-113.

ABSTRACT. A new species of *Deroplia* Dejean 1835 collected in Hoyo de las Norias (Los Llanos de Aridane, La Palma, Canary Islands) is described. A comparative analysis to the Canarian species of the genus is carried out.

Key words: *Deroplia lorenzoi* n. sp., Coleoptera, Cerambycidae, La Palma, Canary Islands.

RESUMEN. Se describe una nueva especie de *Deroplia* Dejean, 1835 procedente del Hoyo de las Norias (Los Llanos de Aridane, La Palma, islas Canarias). Asimismo, se hace un análisis comparativo con las especies conocidas en el archipiélago canario.

Palabras clave: *Deroplia lorenzoi* n. sp., Coleoptera, Cerambycidae, La Palma, islas Canarias.

El género *Deroplia* Dejean, 1835 está representado en la región paleártica, África y Canarias. En estas últimas se conocen hasta el momento nueve especies endémicas del Archipiélago y constituyen un buen ejemplo de especiación insular recientemente tratada por Sama (1996). Son especies muy similares, xilófagas, que en general frecuentan diversas plantas arbustivas principalmente de los pisos infracanario y termocanario seco.

La realización de unos muestreos en el Hoyo de las Norias (Los Llanos de Aridane, La Palma) nos ha permitido recoger 18 ejemplares de una especie de *Deroplia* que, siguiendo los criterios de clasificación establecidos por Sama (1996), ha resultado ser nueva para la Ciencia. A continuación se realiza la descripción.

***Deroplia lorenzoi* n. sp.** (Figuras 1 – 7).

Material estudiado. Holotipo: Hoyo de las Norias (250 m), Los Llanos de Aridane, La Palma, islas Canarias, 1 ♂, 13-X-2001 (R. García leg.)

Paratipos: misma localidad que el holotipo. 3 ♂ y 3 ♀, 20-XI-2001; 2 ♂ y 1 ♀ 14-XII-2001; 2 ♂, 9-I-2002 (colección particular del autor). 2 ♂, eclosión 21-IV-2002 (Museo de Ciencias Naturales, S/C de Tenerife). 1 ♂ y 1 ♀, eclosión 28-IV-2002 (Colección del Dr. Pedro Oromí, Universidad de La Laguna). 1 ♂, 13-X-2001 y 1 ♀, eclosión

24-IV-2002 (colección particular del Dr. Antonio Machado Carrillo). Todos los paratipos fueron capturados (como larva o como adulto) por R. García, excepto un ejemplar macho, 13-X-2001 colectado por A. Machado.

Cuerpo estrecho, alargado y ligeramente convexo. Con una coloración general marrón oscuro y recubierto por una pubescencia poco apretada de escamas mezcladas tumbadas, semierectas y erectas, de color testáceo o negro, algo más clara en la base de los élitros, escutelo y apéndices (antenas y patas).

Insecto de un tamaño variable de 6'7 a 10 mm (media 9 mm) de longitud total en machos y de 7'8 a 11 mm (media 9 mm) de longitud total en hembras.

Cabeza cubierta de una pilosidad tumbada testácea y semierecta blancuzca, con una mancha rectangular de pubescencia oscura en la región occipital. Lóbulos de los ojos sin alcanzar las mandíbulas. Frente recta.

Distancia entre los puntos de la inserción antenal 0'1x la anchura de la cabeza. Antenas con los artejos aproximadamente 3'3x, 1'4x, 5'9x, 7'7x, 7'2x, 6'7x, 6'8x, 6'7x, 7'2x, 6'6x y 9'9x tan largos como anchos; de aspecto robusto los cuatro últimos sobrepasan el ápice elitral. Los artejos están ligeramente oscurecidos a un tercio del ápice; con largos pelos erectos dispersos en su cara inferior, siendo 5x más cortos y también dispersos en la cara superior.

Pronoto (fig. 1) 1'3x más largo que la anchura entre los ángulos posteriores, y tan largo como ancho medido entre las espinas laterales que son agudas. La pilosidad, poco apretada, está constituida por cerdas tumbadas testáceas, mezcladas con otras semierectas blancuzcas y algunas grandes y erectas hacia los márgenes. Por toda su superficie se pueden observar pequeños tubérculos, destacando una callosidad más grande en la zona media y basal.

Escutelo ligeramente trapezoidal, liso y con una pilosidad blanca en los márgenes.

Élitros alargados, ligeramente convexos con su máxima anchura en su zona media (2'9x más largos que anchos entre sus ángulos anteriores y 2'7x más largos que anchos en su zona media); ligeramente deprimidos hacia el escutelo y los hombros, que están poco marcados. Superficie con granulación dispersa en su tercio basal, visible a través de su pilosidad poco apretada, formada por cerdas cortas, tumbadas y amarillas, mezcladas con otras semierectas blancas, entre las cuales se pueden observar otras erectas sólo presentes en la base y el ápice; este último ligeramente agudo (fig.2). Presenta además cuatro líneas longitudinales de pubescencia marrón - negruzca.

Alas posteriores 3'3x más largas que anchas y 0'9x tan largas como los élitros. Especie braquíptera (fig. 3).

Protibias rectas. Primer metatarsómero 2x más largo que ancho. Metatibias con dos cortas espinas en el ápice.

Esternitos con abundante pilosidad tumbada y blancuzca, presentando algunos puntos glabros dispersos de donde salen grandes pelos erectos. Tercer y cuarto esternito con una franja transversal de densa pilosidad semierecta.

Edeago estrecho, de lados bastante paralelos, con el ápice en lámina fuertemente incurvada hacia la zona ventral con el extremo levantado y agudo. La lámina dorsal más corta no alcanzando el ápice de la ventral (fig. 4). Tegmen con los lóbulos cortos y excavados (fig. 5).

Hembra similar al macho del que difiere principalmente por sus antenas más cortas, cuyos tres últimos antenómeros sobrepasan el ápice elitral. Los antenómeros son aproxima-

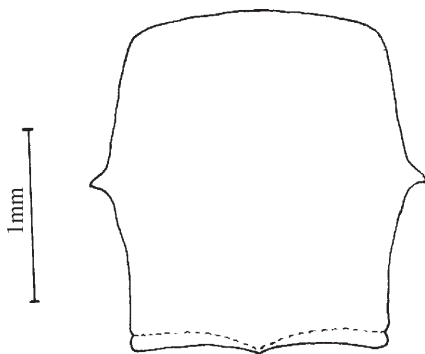


Fig. 1. Pronoto de *D. lorenzoi* n. sp.

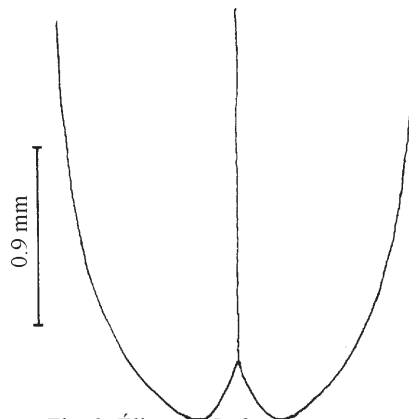


Fig. 2. Élitro de *D. lorenzoi* n. sp.

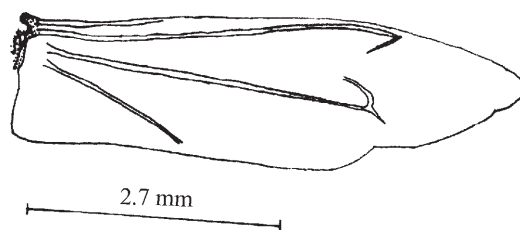


Fig. 3. Ala derecha de *D. lorenzoi* n. sp.

damente 3x, 1'2x, 5'3x, 6'8x, 6'6x, 6x, 5'7x, 4'5x, 5'1x, 4'7x y 6,5x tan largos como anchos. Tercer y cuarto esternito sin la franja transversal de densa pilosidad semierecta, el último presentando una amplia foseta semicircular muy profunda con pelos blancuzcos erectos.

Esta nueva especie queda englobada dentro del grupo *hesperus* por su tegmen con los lóbulos cortos y excavados y por sus metatibias simples con dos cortísimas espinas en el ápice (Sama, 1996).

Está muy próxima por su morfología a *D. hesperus* Woll., 1863, de la que se puede separar por su pronoto más largo (en *hesperus* 1'1x más largo que ancho entre sus ángulos posteriores), por su coloración más oscura (en *hesperus* es gris marrón), por sus élitros ovales con la máxima anchura en su mitad y con el ápice ligeramente agudo (en *hesperus* la anchura disminuye progresivamente hacia el ápice que es ligeramente redondeado). Los artejos antenales son proporcionalmente más cortos y anchos (en *hesperus* más largos y estrechos, sobre todo los dos últimos que son 9'3x y 14'5x más largos que anchos); por su octavo terguito ligeramente bisinuado (en *hesperus* es ligeramente acuminado (fig. 6)) y el edeago de lados rectos y con la lámina dorsal más corta (en *hesperus* sus lados son ligeramente convexos con la lámina dorsal alcanzando el ápice (fig. 7)).

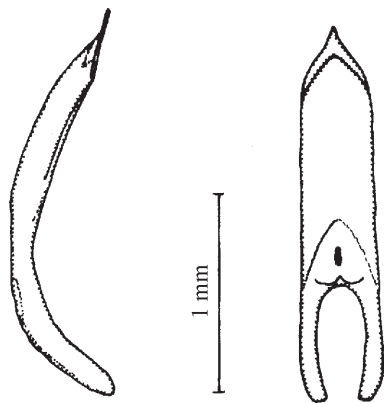


Fig. 4. Edeago en visión dorsal y lateral de *D. lorenzoi* n. sp.

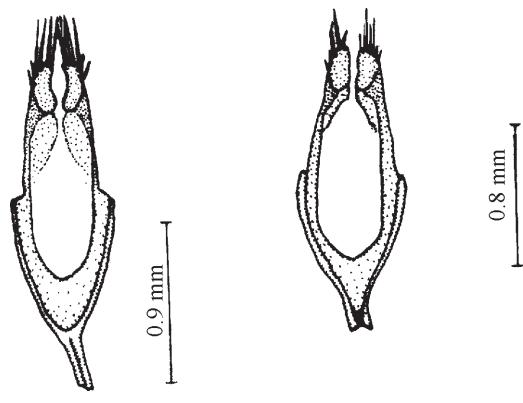


Fig. 5. Tegmen visto ventralmente de *D. lorenzoi* n. sp. (Izqda.) y *D. hesperus* Woll. (Dcha.)



Fig. 6. Octavo terguito visto ventralmente de *D. hesperus* Woll. (Izqda.) y *D. lorenzoi* n. sp. (Dcha.)

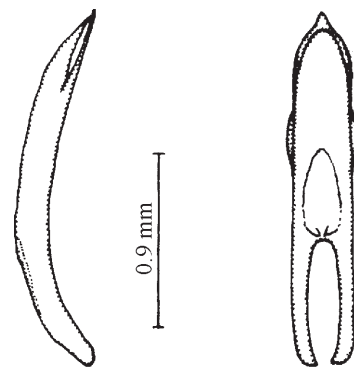


Fig. 7. Edeago en visión dorsal y lateral de *D. hesperus* Woll.

Es próxima, asimismo, a *D. pilosa* (Woll., 1862), si bien ésta se diferencia de *D. lorenzoi* n. sp. por su coloración mucho más clara; por su frente convexa y una mayor separación entre las inserciones antenales (0'2x la anchura de la cabeza); por sus artejos antenales más cortos y anchos desde el cuarto al noveno, estando doblemente anillados de pelos blanquecinos en su base y ápice desde el tercero al séptimo; por tener una pilosidad erecta más abundante en sus élitros; por estar su segundo par de alas muchísimo más reducido (especie estenóptera); por su primer artejo metatarsal 2'5x más largo que ancho; por sus protibias ligeramente dilatadas en su mitad; por su edeago de lados ligeramente convexos y con la lámina dorsal casi alcanzando el ápice, que es romo, y por los lóbulos laterales del tegmen proporcionalmente más largos que en el resto de las especies canarias.

De *D. gertiana* Sama, 1996 y *D. gomerae* Sama, 1996, entre otros caracteres, se separa fácilmente por presentar éstas su segundo par de alas bien desarrollado (especies

macrópteras) y por sus élitros semiparalelos o estrechándose ligeramente hacia atrás. Además de lo comentado para las dos últimas especies, *D. niveopicta* (Demelt, 1982) se separa también por el lóbulo inferior de sus ojos que es más ancho y alcanza las mandíbulas.

ETIMOLOGÍA

Esta especie esta dedicada a D. Jesús Manuel Lorenzo Arrocha, amigo y defensor de la cultura palmera.

NOTAS BIOLÓGICAS

Todos los ejemplares fueron capturados en el Hoyo de las Norias, sobre *Lavandula canariensis* (L.) Mill (hierba de risco), arbusto que puede alcanzar 1'5 m de altura y muy común en la zona baja de La Palma. Las larvas fueron encontradas dentro de ramas secas de plantas aún vivas que estaban afectadas por termes y comenzaron a eclosionar los adultos a partir del mes de abril. Asimismo, este paraje presenta una formación vegetal constituida principalmente por *Rumex lunaria* L. (vinagrera), *Echium brevirame* Spr. & Hutch. (arrebol), *Artemisia thuscula* Cav. (incienso), *Schizogyne sericea* (L. fil.) Sch. Bip. (salado) y *Retama rhodorrhizoides* Webb & Berth. (retama) sobre las que se buscó la nueva especie de manera infructuosa. También se ha buscado en otros parajes similares de la isla, sin encontrarla.

AGRADECIMIENTOS

El autor agradece al Dr. Pedro Oromí Masoliver la revisión crítica del texto original y al Dr. Antonio Machado Carrillo el préstamo de material para la realización de este trabajo.

BIBLIOGRAFÍA

- SAMA, G. (1996). Note préliminaire pour une révision du genre *Deroplia* Dejean, 1837 (Coleoptera, Cerambycidae). *Biocosme Méditerranéen, Nice*, 12 (4): 85-92 (1995).
- SAMA, G. (1996). Révision du genre *Deroplia* Dejean, 1835 (Coleoptera, Cerambycidae). *Biocosme Méditerranéen, Nice*, 13 (2): 23-64.

Fecha de recepción: 24 noviembre 1999

Fecha de aceptación: 10 noviembre 2000