

NOUVEAUX LONGICORNES DE GRECE ET DU PROCHE ORIENT  
(COLEOPTERA - CERAMBYCIDAE),  
AVEC LA DESCRIPTION DE TROIS ESPECES NOUVELLES

par Giangranco SAMA<sup>o</sup>

<sup>o</sup> Via Raffaello, 84, 47023 Cesena, Italie

**Résumé.** L'auteur décrit **Parmena novaki** n. sp. de Grèce, proche de **P. slamai** Sama et deux nouvelles **Phytoecia** de Syrie : **P. kabateki** n. sp. et **P. nepbeloides** n. sp. Un nouveau **Clytus** Laicharting de Syrie, proche de **vesparum** Reitter, est signalé et figuré, mais provisoirement non décrit.

**Mots-clés** : Cerambycidae, **Parmena**, **Phytoecia**, **Clytus**, Grèce, Proche-Orient, Syrie.

**Summary.** The following new Cerambycidae are described : **Parmena novaki** n. sp. from Greece, related to **P. slamai** Slama; **Phytoecia** (*s.str.*) **kabateki** n. sp., the taxonomic position of **Phytoecia latior** Pic 1895 (here retained a subspecies of **rufipes** (Olivier) is discussed. A new species of **Clytus** Laicharting from Syria is briefly described and illustrated, but not named because of the only available specimen.

**Keywords** : Cerambycidae, **Parmena**, **Phytoecia**, **Clytus**, Greece, Middle-East, Syria.

Parmi des Cerambycidae récemment reçu pour l'étude, j'ai identifié de nouveaux taxons de Grèce et de Syrie, dont je donne ici la description, en exprimant ici ma plus sincère reconnaissance aux collègues P. Kabatek (Prague), G. Novak et H. Schmid (Wien), S. Steiner (Klagenfurt) qui m'ont communiqué leur matériel.

**CLYTUS n. sp.** (FIG. 1)

Parmi un lot de longicornes récemment récoltés en Syrie par le collègue Petr Kabatek de Prague, j'ai trouvé un **Clytus** appartenant sans doute à une espèce inédite, proche de **vesparum** Reitter, et dont je donne ici une illustration, sans toutefois la décrire. En fait, je crois que le dessin élytral très particulier de l'individu représente une variété, vraisemblablement une forme

*Biocosme Méditerranéen, Nice*, **13** (4) : 97-105 (1996)

extreme du dessin, **plutôt** que l'**habitus** de l'**espèce**, dont la forme "normale" **doit ressembler a vesparum**. Je crois donc **inopportun** de **décrire cette espèce** sur un exemplaire unique et **portant** un dessin atypique ; je **préfère attendre** d'en **connaître** une plus longue serie. L'**insecte** dont il est ici question, porte l'**étiquette suivante** : Syria **bor.**, Slinfeh, m.1200, mts. Abal an **Nusayrtah**, 24/28.V.1995, leg. Kabatek.

#### **PARMENA NOVAKI n. sp.** (FIG. 2)

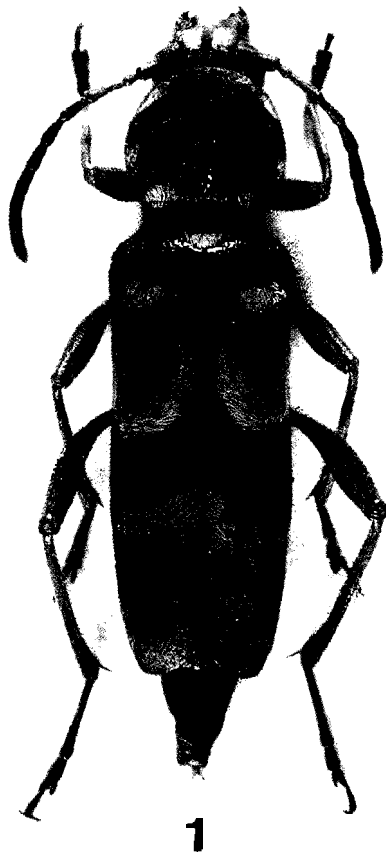
Long. 7,5111 mm. Holotypus **mâle** (long. 11 mm), **Allotype femelle** et 105 Paratypes : mile et femelles : **Grèce**, prov. **Fokidos** : Ag. Pantes, 18 mai 1996, ex I., leg. G. u. M. Novak ; 1 (sexe ?), **idem**, mais "living on food plant", 17 mai 1996 ; 31 **mâles** et femelles : **Grèce**, prov. **Fokidos**: **Galaxidion**, m.100, ex larva, 17.V.1988, leg. G. u. M. Novak ; 1 **mâle** : **Grèce**, prov. **Fokidos** : Eratini, m.100, ex larva, V.1987, leg. G. u. M. Novak ; 3 femelles : Graecia, Morea : Korinth, 4.-5.63 (avril-mai), leg. **dr. P. Schurmann** ; 7 **mâles** et femelles : Graecia : **Athen** Umgebung, 4.-5.63 (**avril-mai**), leg. **dr. P. Schurmann** ; 1 **mâle**: Graecia, **Akrokorinth**, V.71, leg. **Steiner & Schurmann**. **Holotype** dans ma collection, allotype in **coll.** Novak ; paratypes in **coll.** Novak, **Steiner**, Schmid, Sama.

#### **Description de l'Holotype**

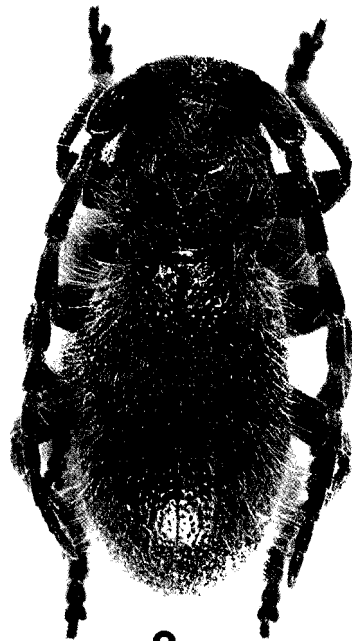
Long. 11 mm. ; entierement d'un brun **rougeâtre** presque mat ; dessus du corps, antennes et pattes **densément couverts** de pubescence **couchée** d'un gris presque **uniforme** ; elytres sans dessin, 3e et 4e articles des antennes vaguement anneles de blanc a la base. **Tête**, **pronotum** et trois premiers articles des antennes **hérissés** de longues soies dressees d'un **brun doré**. **Elytres portant** en plus de la pubescence couchee, des **poils** dressees **très** longs melanges Q des soies **crochues** un peu plus **courtes**, rabattues en **arrière**. Pronotum **parsemé** de points profonds, **élytres** avec une **punctuation** forte et **serrée**, a points plus petits et clairsemes, **mais** forts et profonds jusqu'a l'apex. Edeage: **pénis** avec lamelle **supérieure** en "Y" ; sac interne avec un sclerite bien developpi en forme de "W".

#### **Variabilité des paratypes.**

Les fernelles ne different des miles que pat une tres **légère** depression **préapicale** sur le **dernier** sternite ; c'est pour cela qu'il est presque impossible de separer **le** sexe des exemplaires montes. L'**espèce** est, en general, **très** bien fixee ; **parmi les nombreux** paratypes seule la **taille** varie quelque peu. La coloration est tres stable ; un vague dessin est visible seulement **parmi** quelques individus des environs **d'Athènes**.



1



2



3

FIG. 1 - *Clytus n. sp.* : Syria h r . , Slinfeh, mts. Abal an Nusayrtah

FIG. 2 - *Parmena novaki n. sp.* : Grece, prov. Fokidos : Galaxidion, Paratype mâle.

FIG. 3 - *Phytoecia nepheloides n. sp.* : Syria h r . , Slinfeh, mts. Abal an: Nusayrtah, Holotype mâle.

### Comparaisons.

En raison de sa double pilosité élytrale (de longues soies dressées mélangées à de nombreuses soies plus courtes crochues, en plus de la pubescence **couchée**) et de la conformation tout à fait particulière du sclérite apical de l'**édéage**, la nouvelle espèce appartient aux **Parmena** du groupe **slamai** Sama, comprenant trois espèces propres au bassin méditerranéen oriental, à savoir : **slamai** Sama, **endémique** de Crète, **mutilloïdes** Sabbadini & Pesarini et **lukati** Sama de la Turquie sud-occidentale. Elle diffère au premier regard des deux premières par sa coloration d'un brun **rougeâtre** mat uniforme (d'un brun chocolat mat avec des bandes transversales **grisâtres** chez **slamai** et avec des bandes pareilles, mais jaunes chez **mutilloïdes**); **lukati** est une petite espèce d'un brun luisant uniforme avec les poils crochus des **élytres** plus minces et plus **foncés** que les poils **dressés** ; chez les autres espèces, les longues soies **élytrales** dressées ou rabattues ne **diffèrent** que par leur forme et leur longueur.

La nouvelle espèce avait **été** confondue avec **P. pubescens pilosa** Kiister avec laquelle elle paraît cohabiter **parfois**. Les deux espèces sont **séparables** au simple **examen** de la pilosité **élytrale dressée** qui est simple, sans poils crochus chez **pubescens pilosa**. La conformation de l'**édéage** dans son ensemble (lamelle dorsale du lobe **médian** et **sclérite** du sac interne) prouve l'appartenance des deux espèces à deux groupes **différents**.

### Répartition et biologie.

**P. novaki** est un endémique de Grèce, à répartition apparemment **très limitée**, connue de la région du Canal de Corinthe entre Eratini et Itea, où elle a **été** obtenue **d'élevage** de branches mortes de **Euphorbia dendroïdes** (Novak, in litteris). En plus, j'en ai **trouvé** dix exemplaires dans la collection Schurmann, provenant **d'Akrocorinthe** et des environs **d'Athènes** d'où (d'après le fichier Schurmann) elle a **été** obtenue de **Euphorbia wulfenii**, en même temps qu'une très longue série de **P. pubescens pilosa**.

### PHYTOECIA (S. L.) NEPHELOIDES *n. sp.* (FIG. 3)

**Holotypus mâle** : Syrie **bor.** Slinfeh, m.1200, mts. Abal an Nusayrtah, 24/28.V.1995, leg. Kabatek

#### Description de l'**Holotype**.

Long. 10 **mm**. Forme courte et trapue ; corps entièrement noir, **revêtu** d'une courte pubescence **couchée** d'un gris **argenté formant** des mouchetures plus ou moins étendues, plus nombreuses sur les **élytres** et laissant apparaître par places, les **téguments** brillants. Antennes plus courtes que le corps, entièrement **revêtues** de pubescence grise couchée ; le premier article **hérissé**

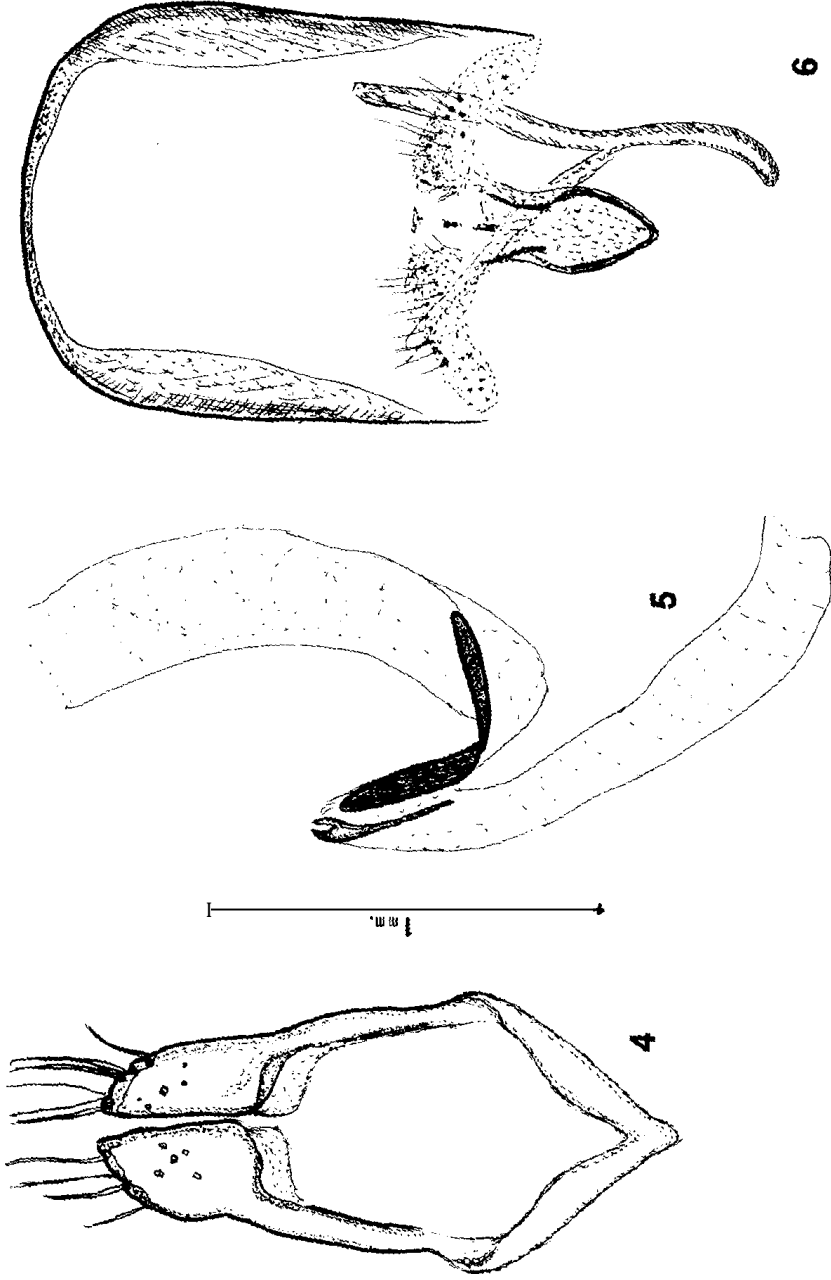


FIG. 4-6 - Édage de *Phytoecia nepheloides* n. sp.: Tegmen (4), sclérites du sac interne (5), tergite et sternite VIII (6).

de poils blancs dressés, un peu plus court que **le** troisième, de **même** longueur que **le** quatrième. Front convexe, couvert, ainsi que **le** reste de **la tête**, par une pubescence grise couchée **très** clairsemée, et hérissée de quelques soies blanches. Pronotum à peu près aussi long que large, arrondi sur les **côtés**, nettement rétréci en avant et en **arrière**, **revêtu** d'une pubescence grise **formant** une bande longitudinale médiane, et hérissée de soies blanches. **Tête** et pronotum fortement et **éparsément ponctués** ; la ponctuation **formée** par des points ombiliques inégalement **enfoncés**, non contigus, séparés par des espaces densément micropunctués ; des points plus grands et plus profonds sont présents sur les **côtés** et sur le disque du pronotum. Elytres très éparsement, grossièrement et irrégulièrement ponctuées, **hérissées** de courtes soies obliquement dressées, un peu plus longues à la base ; **rebord** latéral très accusé aux épaules (qui sont saillantes) et en **arrière**, **où** est bien évidente une **carène prolongée** jusqu'au **bord** apical.

Pattes courtes, premier article des **tarses** antérieurs plus court que les deux suivants réunis. Dernier sternite **portant une** forte dépression **subovale préapicale**. Hanches postérieures inermes. Voir aux figures 4 à 6 les : tegmen, tergite et sternite VIII (face ventrale), sclérite apical du sac interne.

Comparaisons.

Cette nouvelle **espèce**, ne peut se confondre avec aucune autre **espèce** de *Phytoecia s. l.*, **notamment** par la ponctuation et la pubescence de ses élytres ; sa forme générale rappelle **plutôt** une *Pilemia* Mulsant, dont elle **diffère** par ses mandibules unicuspidés (bicuspidés dans toutes les espèces connues de *Pilemia*). L'**édéage** dans son ensemble est très **particulier** : ce sont surtout la structure du tegmen, court et trapu, **celle** du sternite VIII et des sclérites du sac interne, muni d'une large **pièce** copulatrice, qui sont **uniques parmi les *Phytoeciini*** que j'ai examinés.

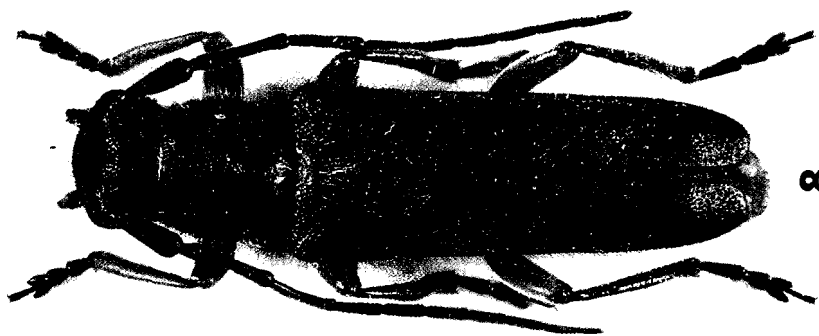
PHYTOECIA RUFIPES *ssp.* LATIOR Pic, 1895 (status novus) (FIG. 7)

*Phytoecia latior* Pic, 1895, *Echange*, 11, n.126: 66,69;

*Phytoecia rufipes* var. ? *schreiberi* Pic, 1895: 66 (*nec* Ganglbauer, 1884: 561)

*Phytoecia rufipes* var. *latior* Pic, 1915, *Mat. Long.*, 9,2: 11

Le nom *schreiberi*, **introduit** par Ganglbauer **comme** variété de **rufipes** Olivier (Best.Tab. 1884, 8:561: "*Bisweilen sind die Mittel- und Hinterschenkel auch an der Spitze schwarz*") sans indication de **localité** de provenance, mais vraisemblablement Gorizia (voir MÜLLER 1949-53) est à considérer comme sans valeur nomenclaturale. Le **même** nom a été **utilisé** par Pic, en **même** temps que **latior** Pic, pour des individus provenant de Akbes



8



7

FIG. 7 - *Phytoecia rufipes* ssp. *latior* Pic : mâle de Syrie bor., Slinfeh, mts. Abal an Nusayrtah.  
FIG. 8 - *Phytoecia kabateki* n. sp. : Syrie mer. occ. : Bludan, Mts. Antilebanon, Paratypus mâle.

dans la Haute Syrie (aujourd'hui Nurdagi Gecidi en Turquie meridionale), avec la description suivante: "**Elytres moins duvetés, quelquefois un peu brillants, forme moins étroite, genoux plus largement marqués de noir avec la couleur des pattes à peine plus claire**". Plus tard (1915:11) il ajouta "**Les genoux nettement noirs (la coloration des cuisses est moins largement noire au sommet que chez *v.schreiberi* GgIb), C'est la variété signalée dans l'Echange n° 126 sous la rubrique: *latior* Pic (in *Ntt. Var.? Schreiberi* (Kr) GgIb.**"

Une série d'exemplaires récoltés par Kabatek en Syrie (Syria bor. Slinfeh, m.1200, mts. Abal an Nusayrtah, 24/28.V.1995), correspondant à la description de Pic confirme qu'il s'agit d'une race géographique et non d'une variété de **rufipes** (Olivier).

#### **PHYTOECIA KABATEKI** n. sp. (FIG.8)

**Holotypus mâle:** Syria mer.occ. : Bludan, Mts. Antilebanon, 17/23.V.1995, leg. Kabatek ; paratypes : 14 mdles, 16 femelles, **idem**. Holotype dans ma collection, paratypes in coll. Kabatek et Sama.

#### Description de l'holotype

Long. 11 mm. Très allongé, noir avec de vagues reflets métalliques sur le pronotum et sur la tête. Front convexe mais non bombé, très fortement et densément ponctué, couvert par une longue pubescence couchée d'un gris jaunâtre très dense et hérissé de longs poils grisâtres. Pronotum cylindrique, plus long que large, couvert par une ponctuation de même type que la tête, par une pubescence grise demi couchée et par des nombreuses soies dressées plus denses sur les côtés. Elytres très densément et très fortement ponctues, couverts par un fin duvet couché qui ne masque pas les téguments, hérissés jusqu'au milieu de poils dressés plus longs aux épaules ; largement tronqués au sommet. Antennes noires, fines, plus courtes que le corps ; longueur des articles comme chez **rufipes** Olivier. Femurs (sauf un petit anneau basal) et tibias antérieurs complètement rouges ; fémurs médians et postérieurs rouges sauf à la base et à l'apex ; tibias des mêmes pattes noirs. Dernier sternite rouge, bordé de noir à l'apex. Lobes inférieurs des yeux plus longs que les joues. Hanches postérieures munies d'une petite dent.

#### **Variabilité** des paratypes.

Les femelles diffèrent des mdles par le front plus bombé et dépourvu de pubescence couchée, élytres subparallèles, etc. Parmi les paratypes, certains mdles ont le pronotum moins densément pubescent ; parfois le dernier sternite est totalement rouge, sans bordure noire.



Comparaisons.

La nouvelle **espèce** est évidemment **proche** de rufipes Olivier, dont elle **diffère** par le front couvert par une pubescence **très** dense et **très** longue, par le pronotum et les **élytres** d'un noir **brillant dépourvus** de la dense et fine pubescence grise couchée qui couvre la **partie supérieure** du corps chez rufipes, par ses antennes plus **courtes** que **le** corps **dans** les deux sexes ; les lobes **latéraux** de l'édéage sont obliquement tronqués **latéralement** à l'apex (**arrondis** chez rufipes).

## **BIBLIOGRAPHIE**

GANGLBAUER, L., 1884 • Cerambycidae • Bestimmungs-Tabellen der europäischen Coleopteren.VIII - *Verh.k.k.zool.-bot.Ges.* **1883:437-585** (1-152).

MÜLLER, G., 1949-53 - I *Coleotteri della Venezia Giulia. II: Coleoptera Phytophaga* - *Pubbl. n.4, Centro Sperim. agr. for., Trieste: 1-685.*

PIC, M., 1895 - Sur les Phytoecia voisins de punctum Men. et ephippium Fab. - *Echange*, **11(126): 63-70.**

PIC, M., 1915 • Notes diverses et diagnoses - *Mat. Long.*, **9(2): 4-11.**

